

# **Q** TRU BALANCE<sup>®</sup> 4

INSTALLATIEHANDLEIDING



**QUANTUM<sup>®</sup>**

PROVIDING GREATER INDEPENDENCE

**⚠ WAARSCHUWING!**

Een Pride/Quantum Rehab-leverancier of een bevoegd technicus moet de initiële installatie van dit product uitvoeren en dient alle instructies in deze handleiding uit te voeren.

Borststeun is vereist bij anterieure kantelfuncties. Het weglaten van een selectie van borststeunen vereist dat de aanbieder aftermarket-borststeunen mogelijk maakt die het beste passen bij de behoeften van de consument.

Onderstaande symbolen worden overal in deze gebruikshandleiding en op de elektrische rolstoel gebruikt ter aanduiding van waarschuwingen en belangrijke informatie. Het is zeer belangrijk dat u deze symbolen doorneemt en volledig begrijpt.

**⚠ WAARSCHUWING!**

Wijst op een mogelijk gevaarlijke omstandigheid/situatie. Verzuim in het naleven van de voorgeschreven procedures kan leiden tot persoonlijk letsel, beschadiging van onderdelen of defecten. Op het product wordt dit pictogram weergegeven als een zwart symbool op een gele driehoek met een zwarte rand.

**ⓐ VERPLICHT!**

Deze handelingen dienen te worden uitgevoerd zoals aangegeven. Verzuim in het uitvoeren van verplichte handelingen kan leiden tot persoonlijk letsel en/of beschadiging van apparatuur. Op het product wordt dit pictogram weergegeven als een wit symbool op een blauwe stip met een witte rand.

**⊘ VERBODEN!**

Deze handelingen zijn verboden. Deze handelingen mogen op geen enkel moment en onder geen enkele omstandigheid worden uitgevoerd. Het uitvoeren van verboden handelingen kan leiden tot persoonlijk letsel en/of beschadiging van apparatuur. Op het product wordt dit pictogram weergegeven als een zwart symbool met een rode cirkel en een rode schuine streep.

**Beoogd Gebruik**

Het beoogde gebruik van dit apparaat van Pride Mobility Products is om mobiliteitshulp te bieden aan personen met een mobiliteitsbeperking die in staat zijn om een gemotoriseerde elektrische rolstoel te bedienen in een binnen-/buitenomgeving.

**Met Betrekking tot Apparaten voor Voorgeschreven Gebruik**

Onze mobiliteitsproducten en hun onderdelen zijn zowel in de detailhandel (“over-the-counter”) als op recept verkrijgbaar. Indien voorgeschreven is de volgende verklaring van toepassing.

**⚠ WAARSCHUWING!**

**PAS OP!** Volgens de wetgeving mag dit middel alleen worden verkocht door of op advies van een arts of een ander daarvoor bevoegd persoon, welke bevoegd is volgens de wet van het land waar het mobiliteitsproduct wordt gebruikt.

*LET OP: Deze instructies zijn samengesteld uit de meest recente specificaties en productinformatie die beschikbaar was ten tijde van publicatie. We behouden ons het recht voor om, indien nodig, wijzigingen aan te brengen. Eventuele wijzigingen aan onze producten kunnen resulteren in lichte afwijkingen tussen de afbeeldingen en de uitleg in deze handleiding en het product dat u hebt gekocht. De nieuwste/meest recente versie van deze handleiding is beschikbaar op onze website.*

*LET OP: Dit product is conform de richtlijnen en vereisten van WEEE, RoHS en REACH.*

*LET OP: Dit product voldoet aan IPX4 classificatie (IEC 60529).*

*LET OP: De Q-Logic 3 of Q-Logic 3e Controller en zijn componenten zijn niet gemaakt van natuurlijk rubberlatex. Overleg met de fabrikant over eventuele aftermarket-accessoires.*

## Inhoudsopgave

Installatierichtlijnen .....	5
Nieuwe parameters .....	6
Geheugen 1 - 4.....	7
<b>Programmeren</b>	
Elektrische stoel uit doos.....	8
Gewichtscompensatie .....	8
Voetplaten tegen vloerblokkering .....	8
Anterieure kantel- en overdrachtspositie.....	9
Geheugenprogrammering .....	10

**ADVIES MET BETREKKING TOT BEPAALDE ONDERDELEN DIE DOOR FABRIKANTEN VAN DERDEN IN AFGEWERKTE ELEKTRISCHE STOELN WORDEN OPGEBRACHT:** Wanneer elektrische onderstellen, zitsystemen of andere componenten zijn opgenomen in een voltooide elektrische rolstoel die door een derde partij is vervaardigd of gemonteerd, is die derde partij verantwoordelijk voor het verzekeren van de veiligheid, functionaliteit en wettelijke conformiteit van de voltooide elektrische rolstoel. We doen geen uitspraken over de veiligheid, functionaliteit of wettelijke conformiteit van de voltooide elektrische rolstoel of zijn onderdelen vervaardigd door een derde partij. Hoewel we er alles aan doen om ervoor te zorgen dat onze componenten op verantwoorde wijze worden gedistribueerd, worden fabrikanten, distributeurs en consumenten eraan herinnerd dat afgewerkte elektrische rolstoelen moeten voldoen aan een verscheidenheid aan overheidsnormen en vereisten voor veiligheid en functionaliteit.

Als het nodig is om een elektrische rolstoel fysiek aan te passen, inclusief het toevoegen van componenten van derden, om tegemoet te komen aan de medische behoeften van de gebruiker van de elektrische rolstoel, een risicobeoordeling in overeenstemming met ISO 14971, zoals uiteengezet in ISO 7176, moet worden uitgevoerd.

Veranderingen aan elektrische rolstoelen die de conformiteit en risico-evaluatie waarschijnlijk zullen beïnvloeden, omvatten, maar zijn niet beperkt tot: het verplaatsen van de bevestigingspuntbeugels; het verlagen van de hoogte van de rugleuning; de zitlengte verkorten; het toevoegen van secundaire houdingsondersteuning die niet stevig aan de elektrische rolstoel zijn bevestigd; het toevoegen van componenten die scherpe randen hebben (d.w.z. randen met een straal van minder dan 2 mm [0,08 inch]); of enige verandering die de structurele integriteit van het frame van de elektrische rolstoel in gevaar brengt.

**LET OP:** Er zijn meer waarschuwingen geïdentificeerd en uitgelegd in de Consumentenveiligheid die bij uw elektrische rolstoel wordt geleverd. Zorg dat u vertrouwd raakt met alle waarschuwingen en veiligheidsinformatie in de Gids voor consumentenveiligheid en raadpleeg deze bron vaak.

**LET OP:** Raadpleeg de Q-Logic 3 of Q-Logic 3e basisbedieningsinstructies en de consumentenveiligheidsgids die bij de elektrische rolstoel is geleverd voordat u wijzigingen aanbrengt in de voorgeprogrammeerde parameters van de controller.

### WAARSCHUWING!

Een Quantum Rehab leverancier of een gekwalificeerde technicus moet de initiële installatie van deze elektrische rolstoel uitvoeren en moet alle procedures in deze handleiding uitvoeren.

Maak altijd de positioneringsriem vast wanneer u de elektrische rolstoel bedient.

**LET OP:** De eindgebruiker moet de juiste volgorde volgen om het gewenste invoerapparaat te activeren.

### Quantum TRU Balance® 4 Installatiehandleiding

Het TRU Balance 4 Power Positioning System vereist vóór gebruik aanvullende programmering en configuratie door een getrainde professional. Er zijn verschillende nieuwe programmeeropties die bij levering MOETEN worden ingesteld. Het is belangrijk dat deze worden voltooid samen met de installatie van de Stealth-knieblokken en borstbeugel als de elektrische rolstoel hiermee is geconfigureerd.

#### WAARSCHUWING!

Lees de gebruikershandleiding van het product en alle aanvullende informatie in zijn geheel voordat u de stoel gaat gebruiken.

**STOP:  
READ  
FIRST**



#### RECYCLEN EN AFVOEREN

Karton kan gerecycled worden. Het afvoeren van schuim dient conform nationale of plaatselijke voorschriften te gebeuren.

#### LEES VOORDAT U UITPAKT

##### Schijnbaar verlies of schade

Als bij ontvangst van deze zending enig bewijs van verlies of schade aan het licht komt door visuele inspectie, dan moet dit worden genoteerd op de vrachtbrief en worden ondertekend door de agent van de vervoerder. Als u dit niet doet, kan dit ertoe leiden dat de vervoerder weigert een claim voor verlies of schade te honoreren. De vervoerder zal u de nodige formulieren bezorgen om de claim in te dienen.

##### Ontbrekende onderdelen of aanwezige beschadigingen die niet duidelijk zichtbaar zijn

Wanneer verlies van schade pas zichtbaar wordt als het apparaat is uitgepakt, is een claim voor verborgen verlies of beschadiging vereist. Wanneer schade wordt ontdekt, dient u een schriftelijke verklaring af te geven aan de vervoerder voor inspectie. Dit verzoek moet binnen 48 uur na levering worden gedaan. Bewaar alle dozen en vullers voor inspectie. De vervoerder zal een inspectierapport en de nodige formulieren verstrekken om een claim voor verborgen verlies of schade in te dienen, aangezien dergelijke schade of verlies de verantwoordelijkheid van de vervoerder is.

### VOORZORGSMAATREGELEN Vóór proef/gebruik

#### WAARSCHUWING!

Bij het dragen van gewicht door de onderste ledematen in deze positie moet door een arts of klinisch deskundige worden bevestigd dat het gewicht dragen of staan.

Ken de aanwezigheid van pijn of tonus/spasticiteit in het hele lichaam van de cliënt die kan escaleren bij het veranderen van houding.

Wees alert en controleer op significante veranderingen in de bloeddruk die kunnen bijdragen aan het flauwvallen van een cliënt. Het wordt aanbevolen om de bloeddruk tijdens het eerste gebruik te controleren.

Zet alle veiligheidscomponenten goed vast om evenwichtsverlies of ongewenste positieveranderingen te voorkomen door het volgende toe te voegen, te beoordelen of vast te zetten: borstband, borststang, knieblokken, zij- of heupgeleiders, voetpositionering enz.

Trek de bekkengordel van een cliënt NOOIT aan als deze eenmaal naar voren is gekanteld. Dit voorkomt dat u te strak zit nadat u bent teruggekeerd naar een vorige positie.

Weet of er huidbeschadigingen zijn (decubitus) die kunnen worden beïnvloed door het veranderen van de hoek van het zitsysteem. Beoordeel ook eens in de definitieve positie voor de juiste drukverdeling over de onderdelen van de zitting om overdruk op een bepaald gebied te voorkomen.

Niet geschikt voor anterieure kanteling bij recente huidflapoperaties, tenzij medische toestemming.

Controleer alle leidingen en slangen van de medische hulpmiddelen en plaatsing van de cliënt. Voorbeelden: beademingsapparaat, voedingssonde, pulse ox, zuurstof, katheterzakslang.

## Installatierichtlijnen.

### Knieblokplaatsing vóór anterieure kanteling:

1. Net onder de knieschijf.
2. Diepte: minimaal 1 hand tussen de pad en de cliënt (1"-1,5" ruimte).
3. Zorg ervoor dat de onderste ledematen neutraal zijn uitgelijnd met extra ondersteuning als dat nodig is (dij- of kniegeleiders om ontvoering te voorkomen).
4. Het knieblok mag niet worden verwijderd in een anterieure kantelpositie.

### Borststang:

#### WAARSCHUWING!

**Borststeun is vereist bij anterieure kantelfuncties. Het weglaten van een selectie van borststeunen vereist dat de aanbieder aftermarket-borststeunen mogelijk maakt die het beste passen bij de behoeften van de consument.**

1. Dit is niet bedoeld voor ondersteuning van de bovenste extremiteit of romp, maar is een extra veiligheidskussen. Pas de balans van de romp aan met de juiste positioneringsriemen als dat nodig is en verstellingen van de armleningen als dat nodig is.

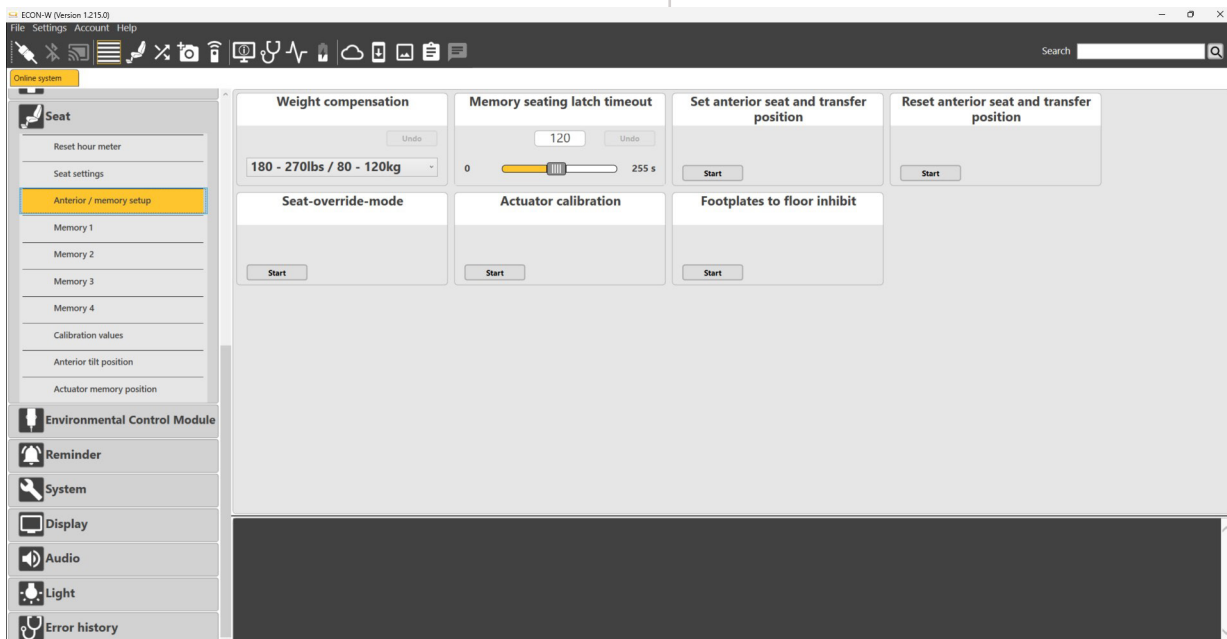
**TRU**  
**BALANCE<sup>®</sup>4**  
 POWER POSITIONING SYSTEMS

## Nieuwe parameters

De nieuwe parameterschermen worden hieronder opgesplitst, samen met de definitie van elk scherm. De optie "Zitplaats" in de programmeur is uitgebreid en toont meer opties om te programmeren, evenals het stoelconfiguratiescherm. Deze opties zijn beschikbaar voor alle programmeurs.

- 1. Gewichtscompensatie:** Gewichtsbereiken voor juiste timingberekeningen wanneer positiefeedback wordt gebruikt.
- 2. Memory Seating Latch Timeout:** Stelt de vergrendelingstijd van de positie-feedbackfuncties in.
- 3. Anterieure kantel- en transferpositie opnieuw instellen:** Als de opgeslagen anterieure kantelpositie moet worden gewijzigd, worden hiermee eenvoudigweg de aangeleerde anterieure kantelpositie en transferpositie gewist. Het keert ook terug naar de standaardpositie.

- 4. Stoeloverschrijvingsmodus:** Als er een storing is in het stoelsysteem, kan het stoelsysteem de beperkingen in het stoelconfiguratiescherm opheffen. *\*Belangrijk\** Deze parameter mag alleen worden gebruikt voor het oplossen van problemen en zorg ervoor dat u de minimale of maximale slag van een actuator niet overschrijdt. Het veroorzaakt onomkeerbare schade aan de actuatoren.
- 5. Actuorkalibratie:** Dit wordt alleen gebruikt wanneer een actuator in het veld wordt vervangen of als er een feedbackwaarschuwing wordt weergegeven op de joystick of het display.
- 6. Voetplaten tegen vloerblokkering:** Als de onderbeenlengte op de AFP wordt gewijzigd of de STF-hoogte wordt gewijzigd, moeten de elevatie- en AFP-articulatie opnieuw worden aangeleerd. Dit zorgt ervoor dat wanneer de onafhankelijke articulatie wordt gebruikt, deze stopt op een geprogrammeerde plek. De Elevate maakt ook deel uit van de berekeningen en moet daarom worden ingesteld of aangeleerd.





## Geheugennummer 1 - 4

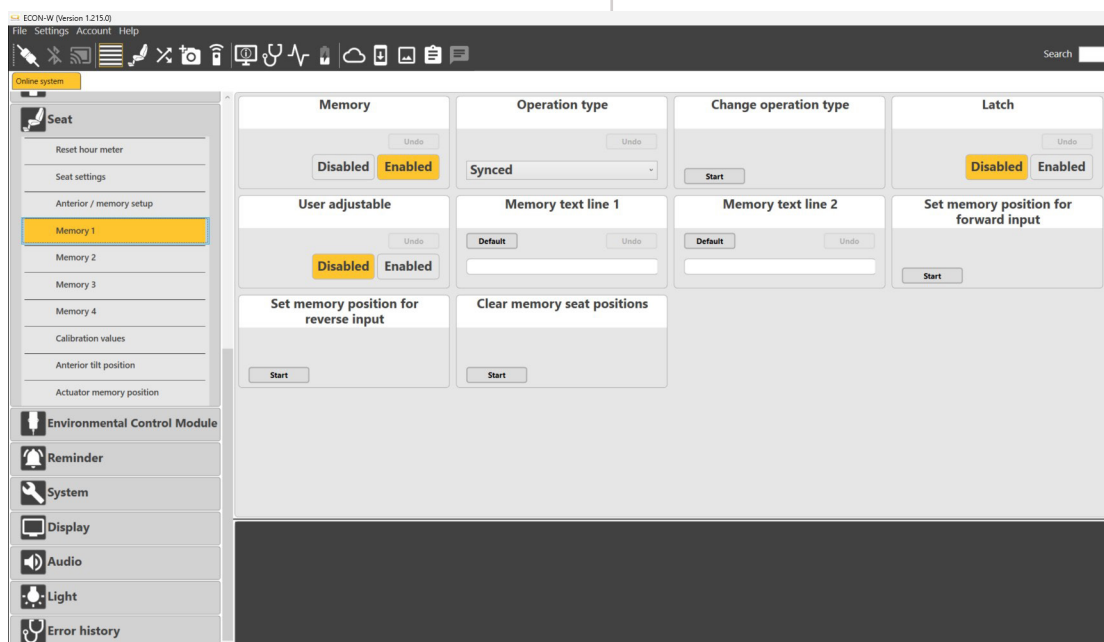
Deze geheugennummers vertegenwoordigen de 4 geheugenschermen in het Q-Logic 3-systeem. Er is een vooruit- en achteruit-commando beschikbaar om in elk nummer te programmeren, waardoor acht (8) mogelijke geheugenstoelposities kunnen worden geprogrammeerd.

1. **Geheugen:** in- of uitschakelen. Maakt het geheugenprofiel zichtbaar binnen het zitprofiel.
2. **Bewerkingstype:** Gesynchroniseerd of Sequentieel
  - Gesynchroniseerd – Alle actuators zullen tegelijkertijd binnen de geprogrammeerde bereiken bewegen om de bereikte geheugen opgeslagen geheugenpositie te bereiken.
  - Sequentieel – Elke actuator zal op verschillende tijdstippen bewegen totdat de geprogrammeerde positie is bereikt. (De volgorde is afhankelijk van de positie van het kantelsysteem.)

**LET OP: Als de startpositie minder posterieure kanteling heeft dan de geheugenpositie, is de volgorde Tilt, AFP, Recline en Lift.**

**LET OP: Als de startpositie meer posterieure kanteling heeft dan de geheugenpositie, is de volgorde Recline, AFP, Tilt, Lift.**

3. **Bedrijfsmodus wijzigen:** Parameter verandert de bewerking (gesynchroniseerd of sequentieel) voor zowel de vooruit- als de achterwaartse geheugenpositie in elk geheugennummer.
4. **Latch:** Vergrendelt de positie zodat de consument het invoercommando niet de hele tijd hoeft vast te houden als de actuators in beweging zijn om naar de geprogrammeerde geheugenpositie te gaan. (Zie de sectie Memory Seating Setup voor de timing van de vergrendeling)
5. **Door gebruiker instelbaar:** Hiermee kan de consument de geheugenposities binnen dat geheugennummer maken.
6. **Geheugentekstregel 1:** Parameter waarmee de geheugenstoelpositie van het voorwaartse invoercommando kan worden benoemd. (maximaal 15 tekens).
7. **Geheugentekstregel 2:** Parameter waarmee de geheugenstoelpositie van het omgekeerde invoercommando kan worden benoemd. (maximaal 15 tekens).
8. **Voorwaartse geheugenpositie opslaan:** Parameter slaat de geheugenpositie op die het vooruit-commando vertegenwoordigt. Deze geheugenpositie wordt bereikt wanneer een voorwaartse opdracht op het invoerapparaat staat.
9. **Omgekeerde geheugenpositie opslaan:** Parameter slaat de geheugenpositie op die het omgekeerde commando vertegenwoordigt. Deze geheugenpositie wordt bereikt wanneer een omkeercommando op het invoerapparaat wordt gegeven.
10. **Stoelgeheugen wissen Stoelposities:** Parameter verwijdert opgeslagen geheugenposities voor het nummer om herprogrammering mogelijk te maken.



## Power Chair uit de doos programmeren

Wanneer de elektrische rolstoel is ontvangen, zijn er programmeerparameters die bij de levering moeten worden ingevuld. Het wordt niet aanbevolen om deze functies te programmeren voordat de consument in de elektrische rolstoel zit. Het is beter om deze in te vullen terwijl de consument in het zitsysteem zit om maximale functionaliteit, veiligheid en comfort te garanderen.

## Gewichtscompensatie programmeren

Het programmeren van de gewichtscompensatie is cruciaal omdat wanneer de positiefeedback wordt gebruikt, het rekening houdt met de gewichtscompensatie wanneer de actuatoren naar de geprogrammeerde geheugenpositie gaan, zodat ze allemaal dezelfde positie op hetzelfde moment bereiken.

### 1. Parameterinstellingen/Programma-aanpassingen

2. Stoel
3. Zitplaatsen in geheugen
4. Gewicht Een vergoeding

Stel in op het bereik van het gewicht van de consument. Na het programmeren gaat de elektronica in een programmeermodus. Zodra het systeem in de programmeermodus gaat, verlaat u de programmeermodus (zie onderstaande afbeelding). De elektrische rolstoel is nu klaar om de anterieure kantel- en transferpositie aan te leren.

Programming Mode 

## Voetplaten tegen vloerblokkering

Deze parameter wordt niet altijd gebruikt, maar moet worden gebruikt als een of beide van de volgende zaken bij levering of na een reparatie worden gewijzigd.

**LET OP:** Het wordt aanbevolen om ongeveer 5 cm beweging naar de vloer te hebben voor een ideale gecombineerde AFP-werking.

Onderbeenlengte  
STF-hoogte:

**LET OP:** De leerfunctie vereist een beweging van minimaal 3% richting de vloer. Als er minder dan 3% is, wordt de leerfunctie afgebroken.

### 1. Parameterinstellingen/Programma-aanpassingen

2. Stoel
  - Zitplaatsen in geheugen
  - Leer Elevate vs AFP Articulatie (Start)

Stap 1

**Footplates to Floor Inhibit**

Move Seat to home position.  
Press ok to continue.

Stap 2

**Footplates to Floor Inhibit**

Start teach Elevate vs. AFP Articulation?

Stap 3

**Footplates to Floor Inhibit**

Leave Elevate in home position and move AFP Articulation down to bring footplates just above the ground. Make sure to allow enough room not to touch the ground. Press ok when done.

Stap 4

**Footplates to Floor Inhibit**

Move Elevate up enough to bring AFP Articulating all the way out. Move Elevate down to bring the footplates just above the ground. Make sure to allow enough room not to touch the ground. Press ok when done.

Stap 5

**Footplates to Floor Inhibit**

Teach elevate vs AFP Articulation successful.  
Save new values?  
**Footplates to Floor Inhibit**



Voetplaten leren om vloerrem succesvol te maken.  
Nieuwe waarden opslaan?



Wanneer het scharnierende voetplatform dichterbij de vloer wordt geplaatst, wordt de aandrijfbasis vergrendeld. Dit is om ervoor te zorgen dat terwijl de voetplaten dichterbij de grond zijn, de consument niet met zijn elektrische rolstoel kan rijden en mogelijk schade aan zijn voetplatform kan veroorzaken.

**LET OP:** Zorg ervoor dat, terwijl de anterieure kantelen en transferposities worden aangeleerd, de positie van de borststang en de knieblokken niet te strak op de gebruiker aansluiten. Als deze apparaten te hoog of te laag zijn, pas deze dan indien nodig aan om maximale ondersteuning, veiligheid en comfort te garanderen.

**LET OP:** Wanneer het aanleren van deze functie is voltooid en het Tru Balance 4 Power Positioning System in de voorwaartse kanteling gaat, zal de eerste duw naar voren en vasthouden van het invoerapparaat het systeem in de aangeleerde voorwaartse kantelpositie brengen. Het tweede voorwaartse commando op het invoerapparaat brengt het systeem in de aangeleerde overdrachtspositie. Als er geen aparte transferpositie nodig is, kan de transferpositie hetzelfde worden ingesteld als het voorwaartse kantelsysteem.

### Anterieure kanteling en overdrachtspositie programmeren:

Het programmeren van de anterieure kantel- en transferposities wordt tegelijkertijd voltooid. De Anterior Tilt kan indien nodig ook de transferpositie zijn.

Zorg ervoor dat de gebruiker in de elektrische rolstoel zit en als een knieblok, borstband en borststang nodig zijn, zorg er dan voor dat deze op de stoel zijn geïnstalleerd.

1. Parameterinstellingen/Programma-aanpassingen
2. Stoel
3. Zitplaatsen in geheugen
4. Anterior kantelen en transferpositie aanleren (start).

Stap 1

**Teach Anterior Tilt and Transfer Position**

Start teach Anterior Tilt and Transfer position?  
The process has two steps:  
-First teach and save Anterior Tilt position.  
-Second teach and save Transfer position.

Stap 2

**Teach Anterior Tilt and Transfer Position**

Move actuators to desired Anterior Tilt position.  
Press ok when desired position is reached.

Stap 3

**Teach Anterior Tilt and Transfer Position**

Teach Anterior Tilt position successful.  
Save Anterior Tilt position?

Stap 4

**Teach Anterior Tilt and Transfer Position**

Move actuators to desired Transfer position.  
Press ok when desired position is reached.

Stap 5

**Teach Anterior Tilt and Transfer Position**

Teach Transfer position successful.  
Save Transfer position?

## Geheugenprogrammering

Door het programmeren van geheugennummers kan de consument maximaal acht (8) geheugenposities hebben in vier (4) profielen die het beste bij hun omgeving passen. De posities kunnen op elke manier worden geprogrammeerd om in de omgeving te passen.

**LET OP: Geheugennummer 1 is voor het gemak door de fabrikant geconfigureerd. Een voorwaartse opdracht op het geheugenstoel 1-scherm zal het systeem naar voren kantelen tot maximale voorwaartse kanteling en een vooraf ingestelde achteroverleunpositie. Met een omkeercommando keert de stoel terug naar de uitgangspositie. Deze positie moet worden herzien en kan indien nodig worden gewijzigd zoals hieronder wordt aangegeven.**

### Inschakelen

1. Parameterinstellingen/Programma-aanpassingen
2. Stoel
3. Geheugennummer 1
4. Geheugen (inschakelen)

De bedrijfsmodus wordt standaard gesynchroniseerd, wat betekent dat elke actuator tegelijkertijd zal bewegen wanneer de geheugenpositie is geprogrammeerd.

**LET OP: Deze optie wordt alleen aanbevolen aan gebruikers die veilig zijn bevonden om hun eigen programmeerbare aanpassingen te maken.**

### Door gebruiker instelbaar

1. Parameterinstellingen/Programma-aanpassingen
2. Stoel
3. Geheugennummer 1 (of 2, 3, 4 afhankelijk van welke)
4. Door gebruiker instelbaar (**inschakelen**)

Zodra dit is ingeschakeld, kan de consument de geheugenpositie binnen de Q-Logic-elektronica instellen of wijzigen.

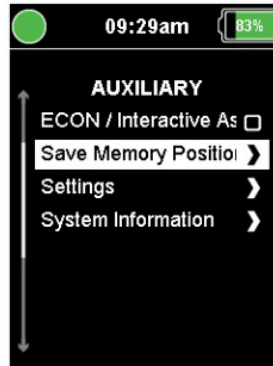
Het individu gaat in op de zitfuncties die moeten worden aangepast. Ze maken de aanpassing om de gewenste positie te bereiken.

### Navigeer vervolgens naar het hulpprofiel.

1. Markeer "Geheugenpositie opslaan".
2. Geef een Rechts-commando

### Geheugenpositie opslaan

1. Kies welk commando ze willen gebruiken voor de gekozen geheugenpositie.
2. Voer een rechtercommando uit met het invoerapparaat.
3. Kies het vinkje, met een voorwaartse invoer, om positie toe te voegen en op te slaan in het systeem.



Memory Forward=Doorsturen commando op hun invoerapparaat wanneer in het zitprofiel op dat geheugennummer.

Memory Reverse = Reverse commando op hun invoerapparaat wanneer in het zitprofiel op dat geheugennummer.

Als de consument zijn geheugenstoelpositie wil wijzigen of als hij het niet zeker weet, kan de gebruiker door de functie Aanpasbaar te worden ingeschakeld om zijn geheugenstoelpositie te wijzigen. De consument kan alleen de geheugennummers zien die door de gebruiker kunnen worden aangepast. Als een bepaalde positie door hun therapeut wordt vereist, kan dat geheugennummer worden uitgeschakeld.













**USA**

401 York Avenue  
Duryea, PA 18642  
[www.quantumrehab.com](http://www.quantumrehab.com)

**Canada**

5096 South Service Road  
Beamsville, Ontario L3J 1V4  
[www.quantumrehab.ca](http://www.quantumrehab.ca)

**Australia**

20-24 Apollo Drive  
Hallam, Victoria 3803  
[www.quantumrehab.com.au](http://www.quantumrehab.com.au)

**New Zealand**

391 Neilson Street  
Penrose, Auckland 1061  
[www.pridemobility.co.nz](http://www.pridemobility.co.nz)

**UK**

(Authorised UK Representative)  
32 Wedgwood Road  
Bicester, Oxfordshire OX26 4UL  
[www.quantumrehab.co.uk](http://www.quantumrehab.co.uk)

**The Netherlands**

(Authorised EU Representative)  
De Zwaan 3  
1601 MS Enkhuizen  
[www.quantumrehab.eu](http://www.quantumrehab.eu)  
[www.quantumrehab.nl](http://www.quantumrehab.nl)

**Switzerland**

(Authorised CH Representative)  
SODIMED SA  
Chemin Praz Devant 12  
1032 Romanel-sur-Lausanne

**Italy**

Via del Progresso, ang. Via del Lavoro  
Loc. Prato della Corte  
00065 Fiano Romano (RM)  
[www.quantumrehab-italia.it](http://www.quantumrehab-italia.it)

**France**

26 Rue Monseigneur Ancel  
69800 Saint-Priest  
[www.quantumrehab.fr](http://www.quantumrehab.fr)

**Spain**

Calle Las Minas Número 67  
Polígono Industrial Urtinsa II, de Alcorcón  
28923 Madrid  
[www.quantumrehab.es](http://www.quantumrehab.es)

**Germany**

Josef-Förster-Straße 6-8  
33161 Hövelhof  
[www.quantumrehab.de](http://www.quantumrehab.de)

**China**

Room 508, Building #4  
TianNa Business Zone  
No. 500 Jianyun Road  
Pudong New Area  
Shanghai 201318  
[www.pridechina.cn](http://www.pridechina.cn)

